

Beo4

Manuel

Table des matières

Utilisation de votre télécommande Beo4, 3

Les touches de la Beo4 en détail..., 4

- Utilisation de base et avancée à l'aide des touches de la Beo4

Personnaliser la Beo4, 5

- Ajouter une « touche » supplémentaire
- Déplacer des « touches » supplémentaires
- Supprimer une « touche » supplémentaire
- Configurer la Beo4
- Zones de la Beo4 (ZONE?)
- Options de la Beo4 (OPTION?)
- Configuration de la Beo4 (VIDEO?)
- Modes de la Beo4 (MODE?)
- Réinitialiser votre Beo4 (RESET?)

Conversion, 12

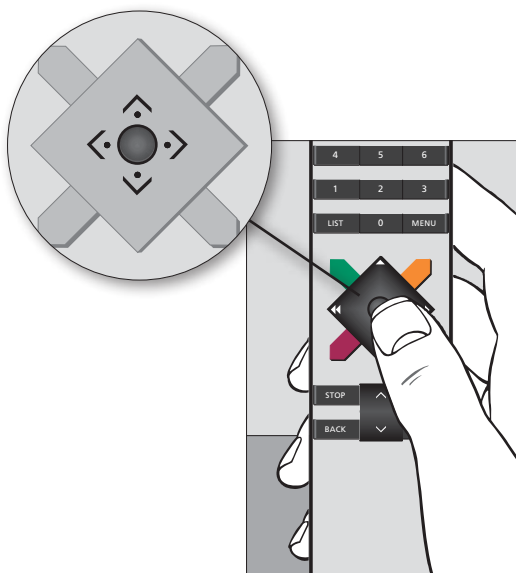
Entretien, 13

- Nettoyage de la Beo4
- Remplacement des piles

Lexique, 14

Les spécifications et les caractéristiques techniques ainsi que leur mise en œuvre sont sujettes à modification sans préavis.

Utilisation de votre télécommande Beo4



Les activités quotidiennes s'effectuent par simple pression sur une touche de la Beo4 ou par l'emploi de quelques touches dans un ordre logique et intuitif.

La télécommande Beo4 comprend toutefois bien d'autres fonctionnalités que ses seules touches. elle permet aussi d'activer des sources supplémentaires. Des fonctions supplémentaires peuvent être obtenues par l'intermédiaire de l'afficheur. La touche LIST permet d'afficher les « touches » correspondant à ces fonctions sur la Beo4. [Pour plus d'informations, reportez-vous au chapitre « Personnaliser la Beo4 ».](#)

Les touches de la Beo4 en détail...



Déplacez le pointeur de la souris sur cette illustration pour obtenir des informations sur les touches de la Beo4.

Personnaliser la Beo4...

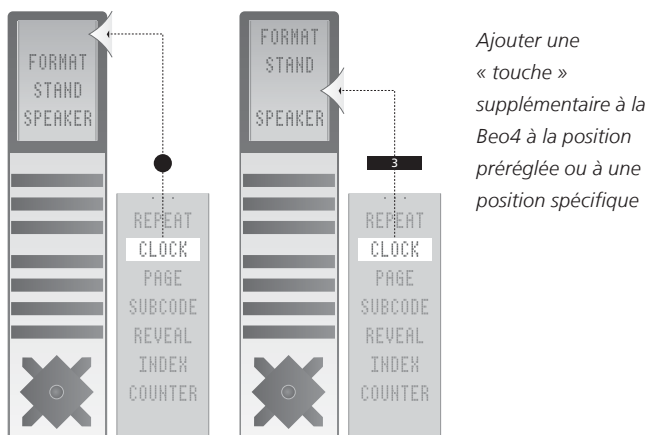
Les touches de la Beo4 vous permettent de commander directement à distance un grand nombre de fonctions, de même que l'afficheur de la Beo4 vous permet d'accéder à davantage de fonctions.

Chaque fois qu'une source est affichée sur la Beo4 (TV, RADIO, etc.), vous pouvez appuyer sur la touche LIST et afficher des fonctions supplémentaires afin de vous aider à commander cette source, tout comme si vous affichiez des touches supplémentaires. Vous pouvez également allumer des équipements supplémentaires connectés à votre téléviseur.

Vous pouvez personnaliser votre Beo4 afin qu'elle corresponde à votre produit et modifier l'ordre d'apparition de ces fonctions supplémentaires lorsque vous les appelez.

Remarque : la Beo4 intègre une liste de toutes les fonctions supplémentaires audio et vidéo Bang & Olufsen. Cependant, seules les fonctions correspondant au produit sont opérationnelles lorsque vous les appelez sur l'afficheur de la Beo4.

>> Personnaliser la Beo4...

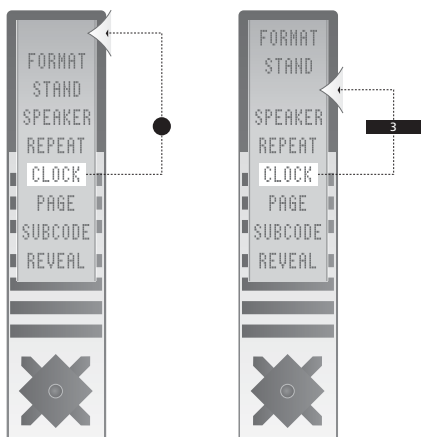


Ajouter une « touche » supplémentaire

Lorsque vous ajoutez une nouvelle fonction à la liste de la Beo4, vous pouvez faire apparaître cette nouvelle « touche » dans l’afficheur de la Beo4.

- > Appuyez sur la touche veille et maintenez-la enfoncée.
- > Appuyez sur **LIST** pour accéder à la fonction de configuration de la Beo4.
- > Relâchez les deux touches. **ADD?** s’affiche.
- > Appuyez sur le bouton **central** et utilisez **↑** pour sélectionner **AV?**, **LIGHT?** ou **CNTROL?**.
- > Appuyez sur le bouton **central** pour afficher la liste des « touches » supplémentaires. La première « touche » s’affiche en clignotant.
- > Appuyez sur **↑** ou sur **↓** pour vous déplacer vers l’avant ou vers l’arrière dans la liste des « touches » supplémentaires.
- > Appuyez sur le bouton **central** pour ajouter et placer la « touche » sur sa position pré-réglée dans la liste, ou...
- > ... appuyez sur **1 – 9** pour intercaler la « touche » à une position spécifique dans la liste.
- > **ADDED** apparaît, indiquant que la « touche » a été ajoutée. Maintenez la touche **BACK** enfoncée pour quitter les menus.

>> Personnaliser la Beo4...



Déplacer une « touche » supplémentaire en haut de la liste ou vers une position spécifique.

Déplacer des « touches » supplémentaires

Vous pouvez changer l'ordre dans lequel apparaissent les « touches » supplémentaires lorsque vous appuyez sur LIST.

- > Appuyez sur la touche veille et maintenez-la enfoncée.
- > Appuyez sur **LIST** pour accéder à la fonction de configuration de la Beo4.
- > Relâchez les deux touches. **ADD?** s'affiche.
- > Appuyez à plusieurs reprises sur **LIST** ou sur **↕** pour afficher **MOVE?** sur la Beo4.
- > Appuyez sur le bouton **central** et utilisez **↕** pour sélectionner [AV?](#), [LIGHT?](#) ou [CNTROL?](#).
- > Appuyez sur le bouton **central** pour afficher la liste des « touches » supplémentaires. La première « touche » s'affiche.
- > Appuyez sur **↕** ou sur **↴** pour vous déplacer vers l'avant ou vers l'arrière dans la liste des « touches » supplémentaires.
- > Appuyez sur le bouton **central** pour déplacer et placer la « touche » affichée en premier dans la liste, ou...
- > ... appuyez sur **1 – 9** pour déplacer la « touche » à une position spécifique dans la liste.
- > **MOVED** apparaît, indiquant que la « touche » a été déplacée. Maintenez la touche **BACK** enfoncée pour quitter les menus.

>> *Personnaliser la Beo4...*

Supprimer une « touche » supplémentaire

Vous pouvez supprimer n'importe quelle « touche » supplémentaire disponible lorsque vous appuyez sur LIST.

- > Appuyez sur la touche veille et maintenez-la enfoncée.
- > Appuyez sur **LIST** pour accéder à la fonction de configuration de la Beo4.
- > Relâchez les deux touches. ADD? s'affiche.
- > Appuyez sur **LIST** ou sur \blacktriangle pour afficher REMOVE? sur la Beo4.
- > Appuyez sur le bouton **central** et utilisez \blacktriangle pour sélectionner [AV?](#), [LIGHT?](#) ou [CNTROL?](#).
- > Appuyez sur le bouton **central** pour afficher la liste des « touches » supplémentaires. La première « touche » s'affiche.
- > Appuyez sur \blacktriangle ou sur \blacktriangledown pour vous déplacer vers l'avant ou vers l'arrière dans la liste des « touches » supplémentaires.
- > Appuyez sur le bouton **central** pour supprimer la « touche » affichée.
- > REMOVED apparaît, indiquant que la « touche » a été supprimée.
Maintenez la touche **BACK** enfoncée pour quitter les menus.

Configurer la Beo4

Si vous achetez une nouvelle Beo4, vous pouvez la configurer pour votre téléviseur.

- > Appuyez sur la touche veille et maintenez-la enfoncée.
- > Appuyez sur **LIST** pour accéder à la fonction de configuration de la Beo4.
- > Relâchez les deux touches. **ADD?** s'affiche.
- > Appuyez sur **LIST** ou sur **↕** pour afficher [ZONE?](#), [CONFIG?](#) ou [MODE?](#) sur la Beo4.
- > Appuyez sur le bouton **central** pour sélectionner la configuration voulue.
- > Appuyez sur **↕** ou sur **↴** pour afficher le réglage voulu sur la Beo4.
- > Appuyez sur le bouton **central** pour mémoriser la configuration.
- > **STORED** apparaît pour indiquer que la configuration a été mémorisée.
Maintenez la touche **BACK** enfoncée pour quitter les menus.

Zones de la Beo4 (ZONE?)

ALL Lorsque vous disposez d'une Beo4 dans chaque pièce pour l'ensemble de vos produits (réglage par défaut).

VIDEO Lorsque vous disposez de plusieurs Beo4 dans une même pièce et que vous voulez l'utiliser pour activer les sources audio et vidéo via votre produit vidéo.

AUDIO Lorsque vous disposez de plusieurs Beo4 dans une même pièce et que vous voulez l'utiliser pour activer les sources audio et vidéo via votre produit audio.

LINK Lorsque vous disposez, par exemple, de plusieurs téléviseurs dans la même pièce (Option 4). Reportez-vous au Manuel fourni avec votre produit.

>> *Personnaliser la Beo4...*

Options de la Beo4 (OPTION?)

Apparaît lorsque vous accédez au mode de configuration de la Beo4. Permet de préprogrammer une configuration système Bang & Olufsen.

V.OPT Options vidéo

A.OPT Options audio

L.OPT Options Link

Pour plus d'informations, reportez-vous au Manuel fourni avec votre produit.

Configuration de la Beo4 (VIDEO?)

Sélection d'une configuration de produit Vidéo spécifique de la Beo4.

VIDEO 5 peut, par exemple, supporter des produits vidéo pour les marchés américain et européen.

VIDEO 6 peut, par exemple, supporter BeoVision Avant et les anciens modèles de BeoVision MX.

Pour de plus amples informations, contactez votre revendeur Bang & Olufsen.

>> *Personnaliser la Beo4...*

Modes de la Beo4 (MODE?)

MODE 1 *Quand la Beo4 est en MODE 1, la touche de navigation est utilisée pour accéder au menu. Les commandes du menu et des sources sont alors séparées. Le MODE 1 doit être utilisé si :*

- tous les téléviseurs de votre installation vidéo comportent le menu TELECOMMANDE ou VERSION DE LA BEO4 et qu'il est réglé sur BOUTON DE NAVIGATION.

MODE 2 *Lorsque la Beo4 est en MODE 2, la touche de navigation ne fonctionne pas. Les commandes du menu et des sources ne sont alors pas séparées. Le MODE 2 doit être utilisé si :*

- l'un des téléviseurs de votre installation vidéo ne comporte pas le menu BEO4 SETTING ou si
- vous utilisez également une télécommande Beo4 sans touche de navigation. Réglez le menu TELECOMMANDE ou VERSION DE LA BEO4 sur SANS BOUTON DE NAVIGATION, si c'est possible.

Réinitialisez votre Beo4 (RESET?)

Lors de la réinitialisation de la Beo4 (restauration des valeurs par défaut), tous les réglages sont supprimés. Sélectionnez RESET? dans le menu LIST.

Conversion...



Beo4
- type 1710



Beo4
- type 1621/22/24/25

Nouvelles fonctions de la Beo4 (type 1710)

RECORD Option du menu LIST permettant de réaliser un enregistrement.

PLAY Démarre la lecture d'un DVD, d'un enregistrement, etc.

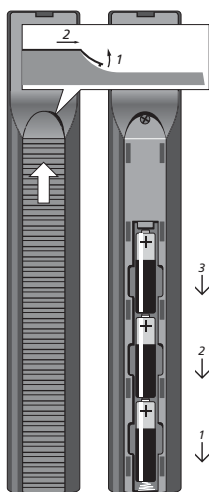
BACK Permet de revenir en arrière dans les menus et de fermer le menu LIST.

STOP Permet d'arrêter la lecture d'une source, par exemple un DVD.

Les **touches de navigation et le bouton central** (précédemment GO) sont utilisés pour les menus.

Les **touches fléchées** servent à commander la source.

Entretien...



ATTENTION ! Evitez toute exposition des piles à une forte chaleur, comme la lumière du soleil ou un feu.

Nettoyage de la Beo4...

Essayez la télécommande Beo4 à l'aide d'un chiffon doux, non pelucheux, humide et qui a été bien essoré.

Remplacement des piles

Lorsque l'afficheur de la Beo4 indique BATTERY, il est temps de changer les piles de la télécommande.

La Beo4 emploie trois piles (situées sous le couvercle au dos). Il est conseillé d'utiliser uniquement des piles alcalines 1,5 volts (format AAA).

Remplacez les piles comme indiqué dans l'illustration.

Après avoir remplacé les piles, vous devez attendre environ 10 secondes jusqu'à ce que l'afficheur indique « TV ». La télécommande Beo4 est alors prête à l'emploi.

Remarque : maintenez les piles en place d'un doigt avant de remettre le couvercle en place.

Lexique...

A

- A.AUX (source audio auxiliaire)** Mise en marche d'une autre unité connectée à votre système audio Bang & Olufsen.
- ADD?** Fonction du mode de configuration de la télécommande Beo4. Elle vous permet d'ajouter des « touches » supplémentaires à l'écran de la télécommande. [Voir Ajouter une « touche » supplémentaire.](#)
- A-DTV2** Pour sélectionner AV puis DTV2.
- A-DVD2 (AV magnétoscope 2)** Pour sélectionner AV puis DVD2.
- A.MEM (magnétophone)** Apparaît à l'écran lorsque vous appuyez sur la touche AMEM de la Beo4. Toute opération effectuée dans ce cas avec votre télécommande Beo4 s'applique à votre magnétophone Bang & Olufsen.
- A.MEM2** Permet d'allumer un deuxième magnétophone connecté à votre système Bang & Olufsen.
- A-N.MUS (AV Net music)** Pour sélectionner AV puis N.MUSIC.
- A-N.RA (AV Net radio)** Pour sélectionner AV puis N.RADIO.
- A.OPT (options audio)** Programmation de la configuration d'un système audio.
- A-PC (AV PC)** Pour sélectionner AV puis PC.
- A.SETUP (configuration audio)** Permet d'accéder à la liste des « touches » supplémentaires nécessaires au réglage sonore de certains produits audio Bang & Olufsen : **A.SETUP** doit être ajouté afin de pouvoir accéder aux « touches » de réglage du son suivants :
- BASS** – réglage des niveaux de basse d'un système audio. [Pour plus d'informations, voir BASS.](#)
- TREBLE** – réglage des niveaux d'aigus d'un système audio. [Pour plus d'informations, voir TREBLE.](#)
- LOUDNSS** – activation ou désactivation de l'option Loudness (compensateur de puissance pour les sons de basse fréquence). [Pour plus d'informations, voir LOUDNSS.](#)
- AV** Indique que la fonction audio/vidéo est activée. Cette fonction permet, par exemple, de transférer le son du téléviseur vers les enceintes connectées à un système audio et inversement. S'applique uniquement si vos systèmes audio et vidéo sont reliés entre eux.
- AV?** Pour configurer les réglages AV. [Voir AV.](#)
- A-V.AUX (AV V.AUX)** Pour sélectionner AV puis V.AUX.

B

- BASS** Réglage des niveaux de basse sur certains systèmes Bang & Olufsen. Pour accéder à la « touche » BASS, vous devez ajouter [A.SETUP](#) ou [V.SETUP](#), selon qu'il s'agit d'un système audio ou vidéo.
- BATTERY** Indique qu'il est nécessaire de remplacer les piles de votre télécommande Beo4.
- BOOK** Pour une utilisation future.

>> *Lexique...*

C

CAMERA (caméscope) Sélection d'une entrée caméscope sur les systèmes vidéo Bang & Olufsen.

CD (lecteur de CD) Apparaît à l'écran lorsque vous appuyez sur la touche CD de la télécommande Beo4. Toute opération effectuée dans ce cas avec votre télécommande Beo4 s'applique à votre lecteur de CD Bang & Olufsen.

CLEAR Pour effacer les numéros de programme des écrans de télévision Bang & Olufsen récents. Pour accéder à la fonction **CLEAR**, vous devez d'abord ajouter la « touche » [V.SETUP](#).

CLOCK Affiche l'heure sur certains produits Bang & Olufsen. Pour des informations supplémentaires, reportez-vous au manuel de l'utilisateur approprié.

CONTROL? Pour configurer le contrôle des fenêtres, rideaux, etc., [voir CONTROL](#).

CONFIG? Permet de programmer une configuration de produit propre à la Beo4.

CONTROL Pour contrôler les produits autres que Bang & Olufsen, comme les fenêtres, les rideaux, etc.

COUNTER (position du compteur) Permet de rechercher une position du compteur spécifique sur une cassette vidéo. Appuyez sur la touche LIST à plusieurs reprises pour afficher la « touche » **COUNTER** sur la Beo4, puis utilisez les touches numérotées pour entrer le numéro correspondant à la position du compteur souhaitée.

D

DTV (télévision numérique) Apparaît à l'écran lorsque vous appuyez sur la touche DTV de votre télécommande Beo4. Toute opération effectuée dans ce cas avec votre télécommande Beo4 s'applique à votre source de télévision numérique Bang & Olufsen.

DTV2 Mise en marche d'un équipement vidéo supplémentaire connecté à votre système vidéo Bang & Olufsen. Appuyez sur le bouton central.

DVD (disque numérique polyvalent et Blu-ray) Apparaît à l'écran lorsque vous appuyez sur la touche DVD de votre télécommande Beo4. Toute opération effectuée dans ce cas avec votre télécommande Beo4 s'applique au lecteur de DVD de votre système.

DVD2 (un deuxième lecteur DVD ou magnétoscope) Permet d'allumer un deuxième magnétoscope connecté à votre système vidéo Bang & Olufsen.

E

EDIT Utilisé pour la lecture d'une séquence de morceaux pré-programmés d'un CD sur un BeoSound 9000.

>> *Lexique...*

F

FORMAT (format d'image) Optimise le format de l'image sur un système vidéo Bang & Olufsen. Pour des informations supplémentaires, reportez-vous au manuel de l'utilisateur approprié.

G

GAME Utilisé pour jouer sur le téléviseur comme s'il s'agissait d'un moniteur. **GAME** réduit le délai lié au traitement du signal.

I

INDEX (page d'index télétexte) Appelle une page d'index télétexte (p.100). Ajoutez la « touche » **INDEX** à la liste des fonctions de la Beo4. Vous pouvez accéder au télétexte en sélectionnant TEXT et en appuyant sur la touche LIST à plusieurs reprises jusqu'à ce que **INDEX** apparaisse sur la Beo4. Appuyez ensuite sur le bouton central pour appeler la page.

J

JOIN Fonction Master Link. Appuyez sur LIST à plusieurs reprises pour afficher **JOIN** sur la Beo4. Vous êtes connecté à la source active du système. En mode veille, la radio fait office de source.

L

LAMP (commande des lampes) Pour allumer une lampe spécifique de votre système lumineux. Nécessite l'installation d'un système de commande des lumières Bang & Olufsen. Appuyez sur la touche LIST à plusieurs reprises pour afficher la « touche » **LAMP** sur la Beo4. Ajoutez-la si elle n'est pas encore disponible, puis entrez le numéro correspondant à la lampe voulue (1 – 9).

LARGE (télétexte : large) Utilisé sur certains postes de télévision Bang & Olufsen pour agrandir la page de télétexte que vous regardez. Accédez au télétexte, puis appuyez sur la touche LIST à plusieurs reprises jusqu'à ce que **LARGE** apparaisse sur la Beo4. Appuyez ensuite sur le bouton central pour agrandir une partie de la page. Appuyez une première fois sur le bouton central pour agrandir la seconde partie de la page, puis une seconde fois pour revenir au format de page télétexte normal.

L-DTV2 Pour sélectionner LINK puis DTV2.

L-DVD2 (link second lecteur DVD ou magnétoscope) Pour sélectionner **LINK** puis **DVD2**.

LIGHT (contrôle de la lumière) Apparaît à l'écran lorsque vous appuyez sur la touche LIGHT de la télécommande Beo4. Toute opération effectuée dans ce cas avec votre télécommande Beo4 s'applique à votre système de commande des lumières Bang & Olufsen.

>> *Lexique...*

LIGHT? Pour configurer les réglages des lumières. [Voir LIGHT.](#)

LINK A employer en cas d'utilisation d'une touche LINK. Si **LINK** est ajouté à votre télécommande Beo4, vous pouvez l'utiliser pour les opérations suivantes :

1. Si vous souhaitez qu'un décodeur de la pièce principale soit accessible depuis une pièce secondaire dotée d'une installation vidéo liée.
2. Si la même source est disponible dans la pièce principale et dans la pièce secondaire. Vous souhaitez, par exemple, avoir accès depuis la pièce secondaire à un magnétoscope qui se trouve dans la pièce principale plutôt qu'à celui qui se trouve dans la pièce secondaire.
3. Si un produit qui se trouve dans une pièce secondaire, par exemple une BeoLab 3500 ou un second téléviseur, est placé dans la même pièce qu'un produit de la pièce principale (Option 4).

LINK-AV (liaison audio/vidéo) Permet d'utiliser le son stéréo de votre système vidéo Bang & Olufsen principal dans une pièce disposant d'une source vidéo secondaire, le plus souvent un téléviseur. Cette fonction est utile lorsqu'un décodeur de téléviseur est connecté au système vidéo principal. Ajoutez-la à la liste des fonctions de votre télécommande Beo4, appuyez sur LIST pour afficher **LINK-AV** puis sur TV.

L-N.MUS Pour sélectionner N.MUSIC dans une pièce liée.

L-N.RA Pour sélectionner N.RADIO dans une pièce liée.

L.OPT (option link) Programmation d'une configuration de système pour les produits d'une pièce secondaire liée. Utilisez la fonction **L.OPT** pour programmer une option de liaison.

LOUDNSS Pour activer ou désactiver la fonction loudness (compensateur de puissance pour les sons de basse fréquence) sur certains systèmes Bang & Olufsen. **LOUDNSS** n'est disponible que si vous avez ajouté les « touches » [A.SETUP](#) ou [V.SETUP](#). Lorsque le volume est très faible, la fonction de loudness permet de compenser la sensibilité réduite d'une oreille humaine aux niveaux de basse et d'aigus élevés ou faibles. Appuyez sur la touche LIST pour afficher **LOUDNSS** sur la Beo4, puis appuyez à plusieurs reprises sur le bouton central pour activer ou désactiver la fonction loudness. Si vous souhaitez enregistrer vos réglages, [reportez-vous à S.STORE \(enregistrer son\) pour obtenir plus d'informations.](#)

L-PC (Link PC) Pour sélectionner **LINK** puis **PC**.

L-V.AUX (Link V.AUX) S'utilise dans certaines situations pour envoyer le signal du décodeur à la pièce liée.

M

MIX (télétexte : superposition) Utilisé sur certains téléviseurs Bang & Olufsen pour superposer la page de télétexte sur l'image télévisée. Accédez au télétexte, puis appuyez sur la touche LIST à plusieurs reprises jusqu'à ce que **MIX** apparaisse sur la Beo4. Appuyez ensuite sur le bouton central.

>> *Lexique...*

MODE? Pour basculer la Beo4 sur le mode adapté à sa configuration. [Voir Modes de la Beo4 \(MODE?\)](#).

MOTS (More Of The Same) Utilisé pour activer la fonction MOTS sur un produit audio.

MOVE? Fonction du mode de configuration de la télécommande Beo4. Permet de réorganiser l'ordre dans lequel les « touches » supplémentaires apparaissent à l'écran de la télécommande Beo4. [Voir Déplacer des « touches » supplémentaires](#).

N

N.MUSIC (Net music) Sert à lire des pistes musicales enregistrées en format MP3 et WMA. Toute opération effectuée dans ce cas avec votre télécommande Beo4 s'applique au lecteur N.MUSIC, comme le BeoSound 5.

N.RADIO (Net radio) Pour accéder à la radio sur Internet. Toute opération effectuée dans ce cas avec votre télécommande Beo4 s'applique au lecteur N.RADIO, comme le BeoSound 5.

O

OPTION? (programmation Option)

V.OPT (option vidéo)

A.OPT (option audio)

L.OPT (option link)

P

PAGE (sélection page télétexte) Pour sélectionner des pages de télétexte sur certains téléviseurs Bang & Olufsen (lorsque l'accès s'effectue généralement en sélectionnant l'option GO TO).

PC Mise en marche d'un équipement vidéo supplémentaire connecté à votre système vidéo Bang & Olufsen. Appuyez sur le bouton central.

P-DTV2 Permet d'afficher DTV2 dans l'image à droite. [Voir P-AND-P](#)

P-DVD2 (magnétoscope 2 images côte à côte) Permet d'afficher DVD2 dans l'image à droite.

P-AND-P (images côte à côte) Fonction d'images côte à côte sur certains postes de télévision Bang & Olufsen. Appuyez par exemple sur la touche TV pour afficher la télévision source dans l'image à droite.

PICTURE Fonctionnement des diverses fonctions liées à la touche PICTURE des autres télécommandes récentes Bang & Olufsen. Sur des systèmes vidéo plus anciens, il peut s'agir de fonctions telles que le plateau tournant motorisé, images côte à côte ou le réglage d'image. [V.SETUP](#) doit être ajouté pour avoir accès à la fonction **PICTURE**.

>> *Lexique...*

PLAY Utilisé pour démarrer la lecture d'un DVD, d'un enregistrement, etc.

P.MUTE (suppression image) Permet d'afficher ou de supprimer l'image.

Appuyez sur LIST à plusieurs reprises et sur \blacktriangle ou \blacktriangledown pour sélectionner

P.MUTE, puis appuyez sur le bouton central pour modifier le réglage.

Fonction disponible uniquement sur certains téléviseurs.

P-PC (PC images côte à côte) Permet d'afficher le PC dans l'image à droite.

P-V.AUX (V.AUX images côte à côte) Pour montrer la source connectée à la prise V.AUX dans l'image à droite.

R

RADIO Apparaît à l'écran lorsque vous appuyez sur la touche RADIO de la télécommande Beo4. Toute opération effectuée dans ce cas avec votre télécommande Beo4 s'applique à votre radio Bang & Olufsen.

RANDOM (lecture aléatoire) Mise en marche de la fonction de lecture dans un ordre aléatoire sur les lecteurs de CD Bang & Olufsen récents. Lorsque **RANDOM** apparaît à l'écran, appuyez sur le bouton central.

RECORD Permet de démarrer l'enregistrement sur un magnétoscope ou magnétophone Bang & Olufsen. Disponible dans le menu LIST.

RECORD2 (enregistrement sur A.MEM2 ou DVD2) Cette fonction doit être ajoutée lorsque vous connectez un deuxième magnétoscope à votre système vidéo. Permet de démarrer l'enregistrement sur un second magnétoscope ou magnétophone Bang & Olufsen. Appuyez deux fois sur le bouton central pour lancer l'enregistrement.

REMOVE? Apparaît lorsque vous accédez au mode de configuration de la Beo4. Permet de supprimer une « touche » supplémentaire de l'écran de la télécommande Beo4. [Voir Supprimer une « touche » supplémentaire.](#)

REPEAT (répétition) Mise en marche de la fonction de répétition de la lecture d'un disque sur certains lecteurs CD Bang & Olufsen, comme le BeoSound 9000. Lorsque **REPEAT** est affiché, appuyez sur le bouton central.

RESET Rétablissement des images à leur format d'origine ou des réglages de sons à leur niveau prédéfini. Appuyez sur le bouton central. Disponible dans le menu LIST.

RESET? Pour restaurer les valeurs par défaut du produit. [Voir Réinitialiser votre Beo4 \(RESET?\).](#)

RETURN (retour au début d'un enregistrement) Fonction de retour au début d'un enregistrement sur certains magnétophones Bang & Olufsen. Pour revenir au début d'un enregistrement, appuyez sur le bouton central.

REVEAL (affichage télétexte) Affiche les informations cachées de télétexte sur les téléviseurs Bang & Olufsen.

>> *Lexique...*

S

SELECT Utilisé pour programmer la lecture d'une séquence de disques compacts sur le BeoSound 9000.

SETUP Configuration de la commande du système de lumières LC 2.

SHIFT Utilisé pour les fonctions liées au matériel d'une pièce secondaire. Pour d'autres fonctions, il est nécessaire d'afficher d'abord la fonction **SHIFT**.

SLEEP Pour configurer un minuteur de mise en veille sur le téléviseur avec la Beo4. Appuyez sur la touche LIST à plusieurs reprises pour afficher **SLEEP** sur la Beo4, puis appuyez plusieurs fois sur le bouton central pour définir différents minuteurs.

SOUND (son/langage mono/stéréo) Pour passer d'un type de son à l'autre (mono/stéréo/ langage) disponible sur un programme radio, télévisé ou satellite. Appuyez sur le bouton central à plusieurs reprises.

SP.DEMO (démo enceinte) Essai des enceintes pour le système en question. Appuyez sur le bouton central.

SPEAKER (enceintes) Sélection du nombre d'enceintes souhaité dans une configuration stéréo Bang & Olufsen. Appuyez sur 1 – 5.

S.STORE (enregistrer son) Enregistrement des réglages sonores. **S.STORE** n'est disponible que si vous avez ajouté les « touches » [V.SETUP](#) ou [A.SETUP](#).

STAND Pour télécommander certains systèmes vidéo Bang & Olufsen placés sur des plateaux tournants motorisés.

STORE Enregistrement des paramètres de réglage des programmes/images télévisés ([voir V. SETUP](#)) et vos pages de télétexte préférées (pages de mémoire). Enregistrement du paramétrage du système lumineux Bang & Olufsen ([voir LIGHT](#)). Appuyez sur le bouton central, saisissez le numéro approprié, puis appuyez une nouvelle fois sur le bouton central.

SUBCODE (sous-code télétexte) Fonction de sous-page télétexte sur certains téléviseurs Bang & Olufsen.

T

TEXT (télétexte) Apparaît à l'écran lorsque vous appuyez sur la touche TEXT de la télécommande Beo4. Toute fonction effectuée dans ce cas avec votre télécommande Beo4 s'applique à la fonction télétexte (si celle-ci est disponible) des programmes télévisés que vous êtes en train de regarder.

TRACK Sélection de pistes individuelles de CD sur le BeoSound 9000.

TRACKNG (synchronisation) Synchronisation instantanée des pistes de la cassette vidéo que vous êtes en train de visionner.

>> *Lexique...*

TREBLE Réglage des aigus sur certains systèmes Bang & Olufsen. TREBLE n'est disponible que si vous avez ajouté les « touches » [A.SETUP](#) ou [V.SETUP](#). Si vous souhaitez enregistrer vos réglages, [reportez-vous à S.STORE \(enregistrer son\) pour obtenir plus d'informations.](#)

TUNE (réglage d'un émetteur) Pour régler la fréquence des émetteurs sur certains téléviseurs Bang & Olufsen. **TUNE** n'est disponible que si vous avez ajouté la « touche » [V.SETUP](#).

TURN Changement de face d'une cassette sur certains magnétophones Bang & Olufsen, pour lire l'autre face. Certains magnétoscopes Bang & Olufsen utilisent la fonction **TURN** pour sélectionner en entrée un caméscope en mode pause d'enregistrement. Appuyez sur le bouton central.

TV Apparaît à l'écran lorsque vous appuyez sur la touche TV de votre télécommande Beo4. Toute opération effectuée dans ce cas avec votre télécommande Beo4 s'applique à votre téléviseur Bang & Olufsen.

U

UPDATE (mise à jour télétexte) Fonction de mise à jour télétexte sur les téléviseurs Bang & Olufsen. Appuyez sur le bouton central. Recommencez l'opération afin de visualiser la page qui a été mise à jour.

V

V.AUX (source vidéo auxiliaire) Mise en marche d'une autre unité connectée à votre système vidéo Bang & Olufsen. Appuyez sur le bouton central.

V.AUX2 (seconde source vidéo auxiliaire) Mise en marche d'une autre unité connectée à votre système vidéo Bang & Olufsen.

VIDEO? Sélection d'une configuration de produit vidéo spécifique de la Beo4. [Voir Configuration de la Beo4 \(VIDEO?\).](#)

VIDEO5

VIDEO6

V.MEM (magnétoscope) Apparaît à l'écran lorsque vous appuyez sur la touche VMEM de la Beo4. Toute opération effectuée dans ce cas avec votre télécommande Beo4 s'applique à votre magnétoscope Bang & Olufsen.

V.OPT (option vidéo) Programmation d'une configuration de système pour les produits vidéo.

>> *Lexique...*

V.SETUP (configuration vidéo) Permet d'accéder à la liste des « touches » supplémentaires nécessaires à la configuration de certains produits vidéo Bang & Olufsen.

STORE Enregistrement d'un réglage ou d'une valeur prédéfinie. [Reportez-vous à STORE pour plus d'informations.](#)

BASS Réglage du niveau de basse. [Reportez-vous à BASS pour plus d'informations.](#)

TREBLE Réglage des aigus. [Reportez-vous à TREBLE pour plus d'informations.](#)

LOUDNESS Réglage du son ; activation ou désactivation de la fonction de loudness. [Reportez-vous à LOUDNESS pour plus d'informations.](#)

Z

ZONE Réglez la Beo4 sur une zone : choisissez le produit qui va activer les sources vidéo et audio. [Voir Zones de la Beo4.](#)

ALL Une Beo4 dans chaque pièce.

VIDEO Plusieurs Beo4 dans une pièce.

AUDIO Plusieurs Beo4 dans une pièce.

LINK Produits réglés sur Option 4.